

Chaque animation proposée a fait l'objet d'une conception soignée en rapport avec les programmes scolaires, en partenariat avec des conseillers pédagogiques de l'Education Nationale.

Une attention particulière est portée au recueil des représentations initiales des élèves ainsi qu'à la trace écrite, afin que la visite de votre classe s'insère au mieux dans votre progression et puisse faire l'objet d'un réinvestissement.

## Cycle 1

### Les sens au potager

Un potager, c'est un monde de sensations à part entière !

L'odeur du thym citron, la douceur d'une feuille poilue, les bruits du jardin, la saveur d'un légume en bouche, la terre sur les mains...

Grâce à cette animation pleine de surprises et d'activités pratiques, les élèves comprendront d'où viennent les légumes qu'ils mangent au quotidien.

### Naturaliste en herbe

Comment utiliser ses sens pour connaître et reconnaître les espèces vivantes ?

En compagnie d'un petit personnage, les élèves découvrent différents milieux de vie sauvage au fil d'un parcours ponctué de haltes ludiques et sensorielles.

### Lombric, qui es-tu ?

Une animation pour découvrir la morphologie et la vie du ver de terre !

Comme des biologistes, ils fouillent le sol à sa recherche puis observent leurs trouvailles, comparent, nomment, dessinent et même... écoutent le déplacement du lombric ! Ils repartiront en classe avec toutes les informations pour en élever eux-mêmes.

## Cycle 2

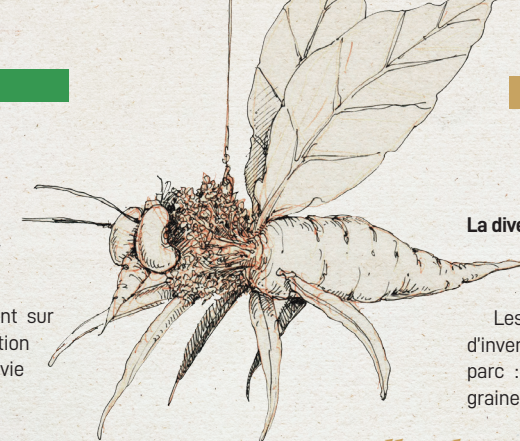
### Un jardin plein de vie

En plus des plantes, dans un jardin on trouve... une multitude d'animaux, qui s'y abritent et s'y nourrissent.

Les élèves partent à leur recherche, s'interrogent sur leurs régimes alimentaires et les chaînes de prédation qui les relie. Ils comprennent alors comment la vie sauvage peut être gênante ou utile au jardin.

### L'arbre et la haie

Les élèves explorent l'environnement bocager du site : de quoi ce paysage est-il constitué ? Que trouve-t-on dans une haie ? Quels animaux y vivent ? Mais au fait, une haie, ça sert à quoi ? Après une lecture de paysage, les élèves vont étudier de près cet espace caractéristique de la région.



### Repas d'insectes

Comment se nourrissent les insectes ? Mouche, papillon, punaise et guêpe ont des menus bien différents... et des «bouches» adaptées !

Grâce à la démarche expérimentale et à l'observation, les élèves comprendront la relation entre la morphologie des insectes et la nature de leurs interactions avec leur milieu. Une courte sortie permettra de compléter ces observations au jardin (en fonction de la saison) !

### La vie du sol

Sous nos pieds, un monde incroyable et vivant !

Par le biais d'une démarche d'investigation, les élèves étudient la composition du sol dans le petit bois, prélèvent des échantillons puis étudient les animaux qui le peuplent.

Ils poursuivent leurs recherches en salle pour comprendre la variété des régimes alimentaires de cette faune.

## Cycle 3

### Expédition végétale

La diversité foisonnante des végétaux étonne et émerveille...

Mais quels sont les points communs entre les végétaux ? Et quelles sont leurs différences ?

Les élèves explorent cette diversité grâce à un travail d'inventaire et de comparaison des plantes très variées du parc : plantes sauvages, plantes étranges du bazarretum, graines de la riche collection du Potager Extraordinaire...

### Rallye du Potager

D'où viennent nos aliments ? Comment les légumes sont-ils produits ? Comment le maraîcher aménage-t-il l'environnement pour satisfaire les besoins des végétaux ? Avec quelles conséquences, et

comment peut-il s'appuyer sur la nature pour l'aider ? Les élèves répondront à ces questions, et à bien d'autres encore... au cours d'un rallye qui leur permettra de gagner des graines, à semer bien sûr !

### Repas d'insectes

Comment se nourrissent les insectes ?

Mouche, papillon, punaise et guêpe ont des menus bien différents... et des «bouches» adaptées ! Grâce à la démarche expérimentale et à l'observation à la loupe binoculaire, les élèves comprendront la relation entre morphologie et ressource alimentaire.

Une courte sortie permettra de compléter ces observations au jardin (en fonction de la saison) !

### La vie du sol

Que deviennent les feuilles mortes ?

Par le biais d'une démarche d'investigation, les élèves étudient la composition du sol dans le petit bois, prélèvent des échantillons puis étudient les animaux qui le peuplent.

Ils poursuivent leurs recherches en salle pour comprendre le rôle des décomposeurs dans la dégradation de la matière organique.

Les fiches pédagogiques sont à télécharger sur notre site

[www.potagerextraordinaire.com](http://www.potagerextraordinaire.com)



# LE POTAGER EXTRAORDINAIRE

Le Potager Extraordinaire propose un programme d'éducation à l'environnement et à la culture scientifique pour le public scolaire. Il est basé sur une pédagogie qui rend l'élève acteur de ses découvertes. Dès le plus jeune âge, l'éducation à la biodiversité permet de sensibiliser les enfants aux enjeux climatiques et alimentaires actuels.

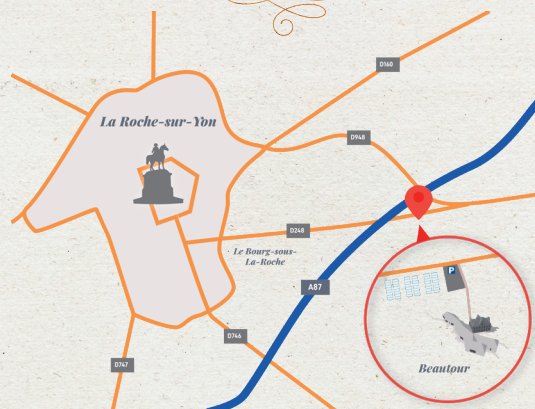


Sur près de 7 hectares, nous vous proposons d'accompagner vos projets de classe avec l'appui de Terre des Sciences, centre de culture scientifique, technique et industrielle qui assure la coordination pédagogique des animations scolaires.

*Les matériels sont prêtés et mis à disposition des élèves à titre gracieux.*

Le parc de loisirs ouvrira ses portes dans sa globalité en juillet 2023, certaines animations accompagnées de ce pictogramme ne seront disponibles qu'à partir de juin 2023.

## LE POTAGER EXTRAORDINAIRE



**VENIR AU POTAGER EXTRAORDINAIRE**  
Route de Beaufour - Accès Parc Eco 85  
85000 LA ROCHE-SUR-YON

Arrêt de bus La Grelière, ligne 5  
La Roche-sur-Yon / La Chaize-le-Vicomte

### TARIFS 2022-23

4 €/élève/animation pour les écoles de La Roche/Yon Agglomération	12 €/élève/animation pour les écoles hors La Roche/Yon Agglomération
---	--

Gratuit pour les accompagnateurs

### PLUS D'INFOS

Laura PITASI - Responsable animation  
animation@potagerextraordinaire.com  
02 51 46 67 83

SCOLAIRES  
2022-2023

# LE POTAGER EXTRAORDINAIRE



**Découverte sensorielle**



**Exploration du vivant**



**Démarche d'investigation**

Nos partenaires pédagogiques



Programme développé en partenariat avec

